



GHOST-EYEワイヤレス HDMI/SDIビデオ送信シス テム1000M

取扱いマニュアル



■ トレードマーク

「GHOST-EYE(ゴーストアイ)ワイヤレス送信システムはCINEGEARS INC ウェブインターフェイスのトレードマークです。

■ 条件の声明

内部構造、デザイン、操作性や信頼を高める事が我々の目的である為、私達CINEGEARS INC.はわずかですが、このマニュアルに乗っている商品と実際販売されているものと少し異なることがあります。私達CINEGEARS INC.はこのマニュアル通りの扱い方での不都合の責任は負えません

■ FCCコンプライアンス情報:ラジオ周波数情報

このデバイスはFCC(FEDERAL COMMUNICATIONS COMMISSIONS) 15.247条の条約を満たしました。FCC RF 露出要件を満たすため、ユーザーはアンテナから20センチ離れて使用してください。このデバイスはテストを行い、FCC/ルールパート15によるクラスBデジタルデバイスのリミット内に起動します。このリミットは市街地や住宅街の扱いの

際、通信妨害や普段の日常の妨害を防ぐ為に考えられた物です。このデバイスは周波数を生成、使用、そして放射しますが、もし説明上では無い扱いをすれば、ラジオ放送に危険な妨害を与えることがあります。ですが、説明上の扱いをしても危険な妨害を与えないという保証はありません。もしこのデバイスによって危険な妨害がラジオやテレビ放送で見られる

場合は、(主にデバイスを付けたり消したりすることで確認できる)ユーザーは妨害を下のとおりに解決する事をおすすめします。

- 再設定、あるいは違う場所での利用
- 妨害を受けている機材をレシーバーの距離を離れさせる
- 機材をレシーバーと別の電線に接続する
- 店で問い合わせる、あるいはTV/ラジオ技師と問い合わせる

■ ユーザーのための情報

この取扱いマニュアル、あるいは説明マニュアルはユーザーがマニュアル上ではない変更、あるいは改造を行なった場合、ユーザーが機材を使う権利を失うことを報告する必要があります。マニュアルが紙以外の状態(コンピューターディスク、あるいはネット上で)で配られる場合、このセクションが必要とする情報はユーザーがいつでもアクセス出来る状態で保存する必要があります。

■ 注意	2
■ GHOST-EYEビデオ送信システムとは？	3
■ 仕様	4
トランスミッター	5
レシーバー	7
■ 搭載方法	9
トランスミッター	9
レシーバー	11
LCD スクリーン	13
■ ユーザーマニュアル	15
■ トラブルシューティング	18
■ 免責条項	19
■ CINEGEARSについて	21

注意

この取り扱いマニュアルとこれと同じ様な書類はCINEGEARSの命令によって、少々内容が変わる場合がございます。CINEGEARS Inc はこの様な書類の変更、あるいは修正を報告なしで行うことを許されています。CINEGEARSはこの変更によって発生する収入の損失、あるいは特別的、偶発的、偶然的や非直接的ダメージの責任を負うことはできません。

詳しい情報はwww.cinegears.comまで。

⚠ 注意

Ghost-Eyeシリーズを扱う前のこのマニュアルを必ずお読み下さい。誤った扱いは商品を傷つける、あるいは他の電子機器に障害を与える可能性があります。

この商品は、高性能な機械である為、取扱いに気をつける必要があります。誤まった扱いは他の撮影用の道具に障害を与える事もあります。

この商品は子どもが一人で扱うことはお勧めできません。無茶な改造や、マニュアル上以外の扱いはしないでください。

この安全ガイドラインには搭載の方法、扱いかた、後メンテ法が乗っています。このマニュアルを読んで説明を従う事、ゴーストアイシリーズの組み立て方、セットアップと扱い方の注意をお守りください

1・この商品を熱い環境、寒い環境、ホコリの多い場所や、湿っている場所で使用しないで下さい。

2・固い表面に擦らないで下さい。

3・高い場所から落としたり、ケースにきちんといれないで持ち運ばないで下さい

4・このセットはケース以外防水加工はされていません。なるべく水分をかけず、水分の多いところでの使用は避けてください

5・デバイスの解体、そのあとの組み立てあるいは機械の性能を変換するような事はしないでください

⚠ 電線に関する注意

1・このデバイスがパワー源、あるいはバッテリーを他の機材に分けている場合、ちゃんとバッテリー、あるいはケーブルが接続されているかご確認ください。

2・このデバイスは他の電力源、あるいはバッテリーを他の機材に分けている場合、電源がオフの状態になっているかご確認し、電源をつなげる、あるいは外してください。

3・このデバイスがパワー源、あるいはバッテリーを他の機材に分けている場合、コネクターの極性を確認し、中の導体が正の電荷か確認して

ください。もし中の極性がわからない場合は、マニュアルを読み、SDI /HDMIコネクターの外部導体がパワー源の負の電荷に接続してください。もしこれが守られていない場合は、ほかの機材にGHOST-EYEから同じ電力を送ることはできません

GHOST-EYEビデオ送信システムとは？

私達CINEGEARSでは、一番のワイヤレスHDビデオトランスミッターとレシーバーを用意しております。GHOST-EYEシリーズの開発中、私たちはプロトタイプを撮影スタジオの従業員によってさまざまなテストを行い、クライアントの感想や意見を受け入れ、今後の商品開発のアドバイスとして記録しておきます。なんどもそれを繰り返し、あなたたちクライアントの意見をもとに理想の商品が完成致します。私達の研究の成果は、このマニュアルに乗っているお手頃価格のGHOST-EYEワイヤレスビデオ送信キットとして表しております。

GHOST-EYEワイヤレスビデオ送信キットはどんなワイヤレスHDビデオ送信の問題でも解決いたします。わが社の強力なワイヤレスビデオトランスミッターとレシーバーも大手撮影スタジオのも役に立つこと間違いなし、おまけに軽くコンパクトな作りの為、置く場所や装着する場所にも困らない!GHOST-EYE送信キットは10ビット、4:4:4ビデオを収納、送付可能の上、HDとSD両方にわずか1秒の待ち時間で対応する事が可能です。

■ 仕様

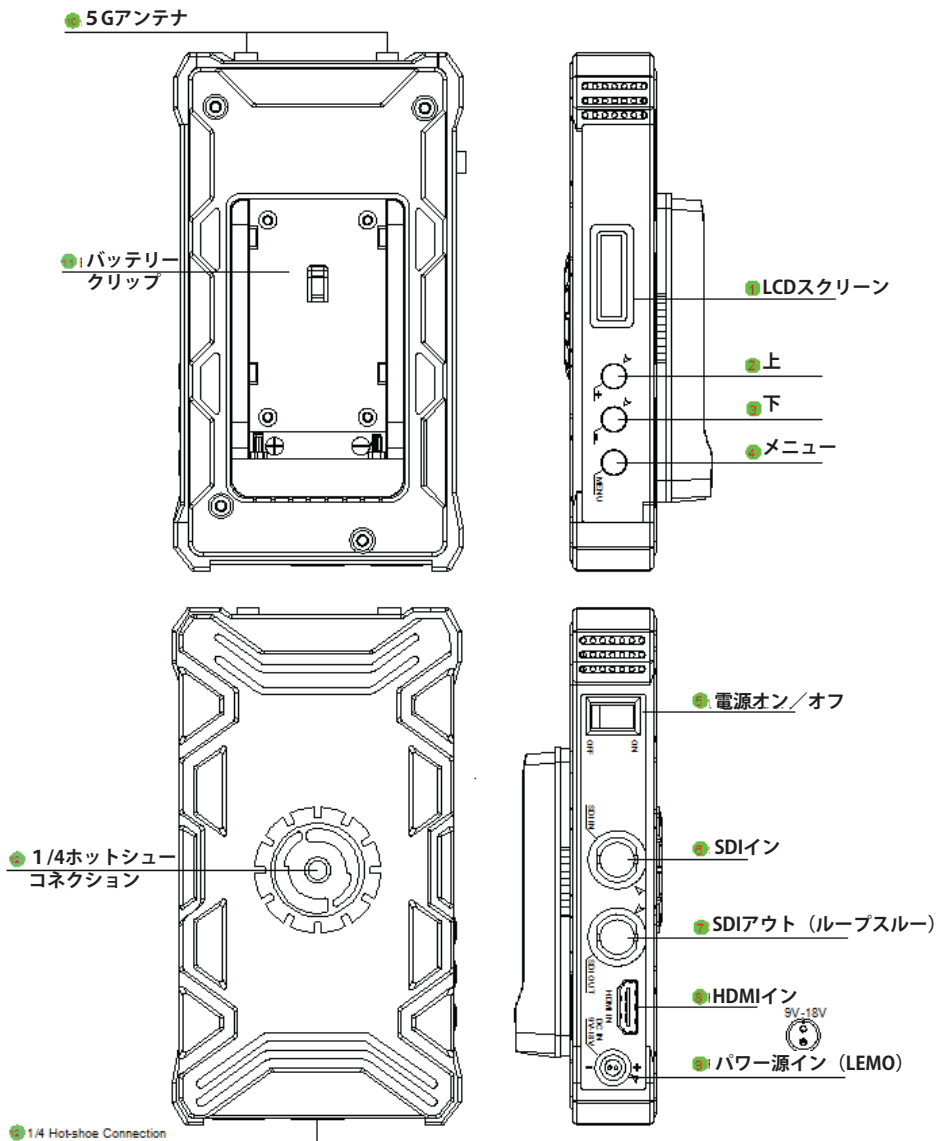
ITEM	Specification
周波数	5.1-5.9(GHz)
バンド範囲	40MHz
対応可能ビデオフォーマット	1080p 23.98/24/25/30/50/60 1080i 50/59.94/60 720p 50/59.94/60 576p 576i 480p 480i
対応可能オーディオフォーマット	PCM, DTS-HD, Dolby TrueHD
Tタイムコード	SMPTE-12M
送信距離	1000m (最大)
トランスミッター	
アンテナ	外部アンテナX2本
送信出力	18dbm
使用可能インターフェイス	HDMIインプット；SDIインプット；SDIループアウトプット；ミニUSB；L-EMO式パワーイン；アンテナRPSMAソケット；パワーオン/オフ
ロケーション構造	1/4"ホットシューコネクション
LCD スクリーン	ワイヤレスチャンネル情報；SDI/HDMI信号情報
使用ボルテージ	9V-18V
パワー消費量	9W
大きさ	142.5 x 76 x 24.3 mm
熱	-10~60# (operating) 10%-90% humidity; -40~80# (storage) 10%-90% humidity.
レシーバー	
アンテナ	外部アンテナX5本
受信感度	-70dBm
使用可能インターフェイス	SDIデュアルアウトプット；HDMIアウトプット；ミニUSB；LEMO式パワーイン；アンテナRPSMAソケット；パワーオン/オフ
ロケーション構造	1/4"ホットシューコネクション、Vマウント
LCD スクリーン	ワイヤレスチャンネル情報；SDI/HDMI信号情報
使用ボルテージ	9V-18V
パワー消費量	7-8W
大きさ	169.5 x 122 x 25.2 mm
熱	-10~60# (operating) 10%-90% humidity; -40~80# (storage) 10%-90% humidity.

*製品はお客様に効率的に使用していただく為に、ここに表示されているパフォーマンス、デザインと仕様が報告なしで多少変わる場合がございます。

トランスミッター

■ 構造とインターフェイス

トランスミッター SH700M



トランスミッター

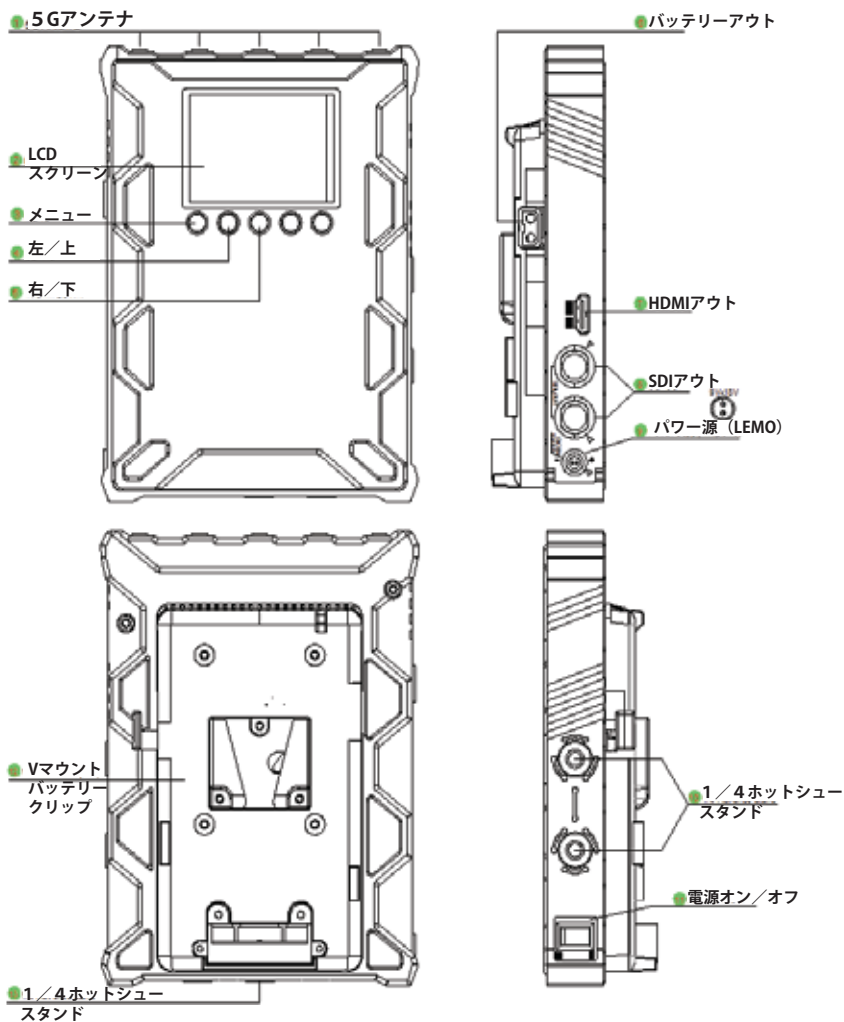
Structure	
1	LCD スクリーン チャンネル情報、信号情報、キャパシティーや冷却ファンの情報を表示
2	上 チャンネル選択
3	下 チャンネル選択.
4	メニュー スクリーンをアンロック、選択を決定
5	電源オン/オフ 電源オン/オフ
6	SDI イン 3 G-SDI。HD-SDIに対応可能なHDカムレコーダーと接続
7	SDI アウト (ループ) 3 G-SDI。HD-SDIに対応可能なHDデジタルモニターと接続
8	HDMI イン HDMIアウト対応のHDデジタルカムレコーダーと接続
9	パワー源イン (Lemo) カメラやパワーアダプターの電源をサポート 注意：ちゃんと+と-が正確な場所につながっているかどうか確認してください
10	アンテナソケット アンテナ接続用のSMAソケット
11	バッテリークリップ SONY F970/F550バッテリーをパワー源としてサポート
12	1/4" ホットシューコネクション 多数のマウント方法にも対応.

*製品はお客様に効率的に使用していただく為に、ここに表示されているパフォーマンス、デザインと仕様が報告なしで多少変わる場合がございます。

レシーバー

■ 構造とインターフェイス

レシーバー SH700M

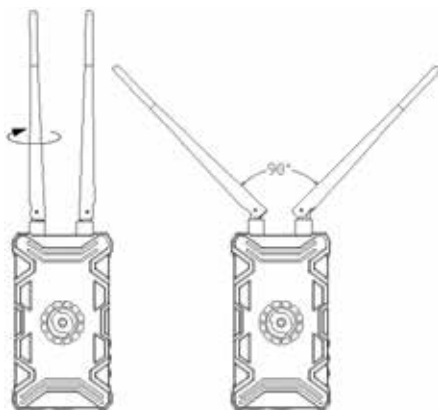


構造	
1	アンテナ用ソケット
	アンテナ用のSMAソケット
2	LCDスクリーン
	チャンネル情報、信号情報、キャパシティーや冷却ファンの情報を表示
3	メニュー
	スクリーンをアンロック、選択を決定
4	左
	チャンネル選択
5	右
	チャンネル選択
6	バッテリーアウト
	バッテリーからの電源
7	HDMIアウト
	HDMIケーブルからHDデジタルモニターと接続
8	SDI アウト
	SDIケーブルからHDデジタルモニターと接続
9	パワー源イン (Lemo)
	カメラやパワーアダプターの電源をサポート 注意：ちゃんと＋とーが正確な場所につながっているかどうか確認してください
10, 13	1/4" ホットシューコネクション
	多数のマウント方法にも対応。
11	電源オンオフ
	電源オンオフ
12	Vマウントバッテリークリップ
	Vマウントバッテリーに対応

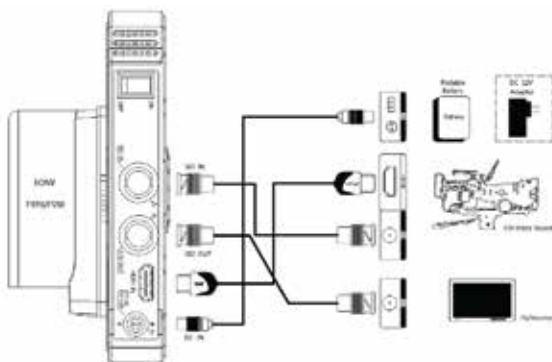
■ 搭載方法

トランスミッター

1. トランスミッターにアンテナを取り付け、下の図のように90度の角度に曲げてください

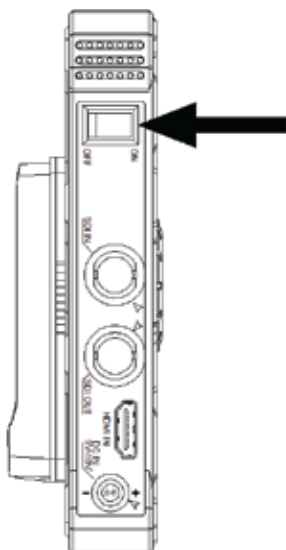


2. トランスミッターをパワーケーブルか、SONY F970/F550バッテリーに接続。HDビデオ源にSDI/HDMIケーブルで接続

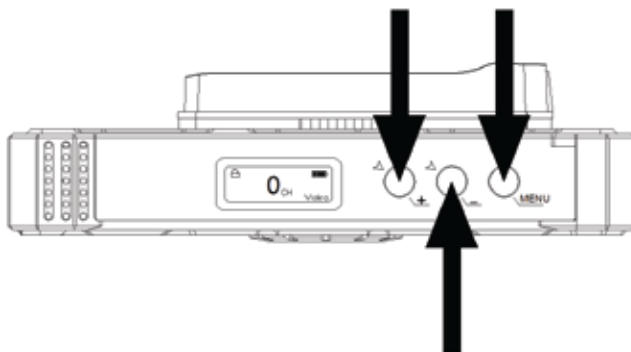


搭載方法

3. 電源をオンに切り替え、トランスミッターがちゃんと起動するか確認する。

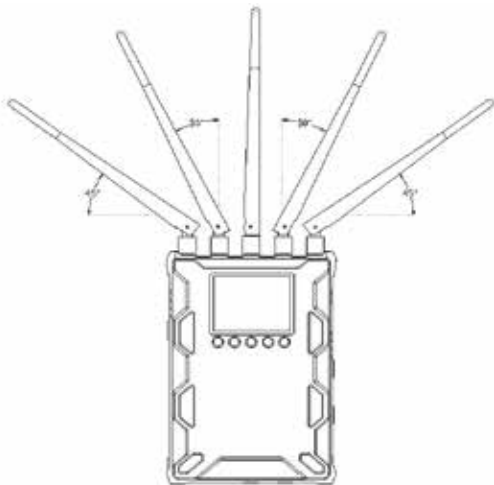


4. スクリーンをアンロックするためにメニューボタンを押し続け、レシーバーと同じチャンネルを選択するために+、あるいは-ボタンを押し、メニューボタンで決定する。もしビデオ信号がうまく送信できた際、LCDスクリーンには「VIDEO」と表示される。

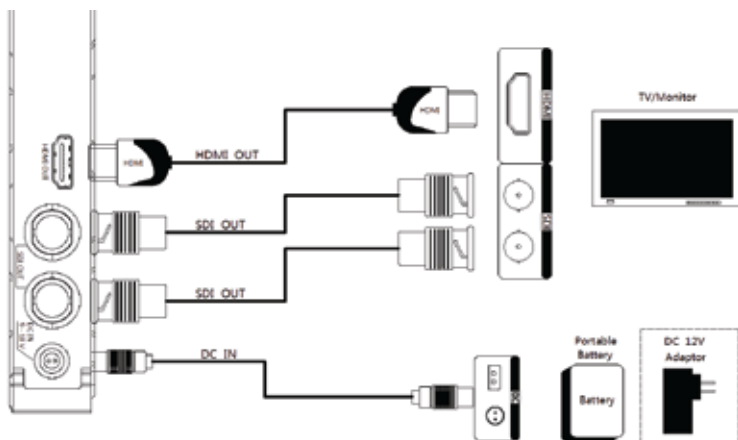


レシーバー

1. レシーバーにアンテナを取り付け、下の図のように90度の角度に曲げてください



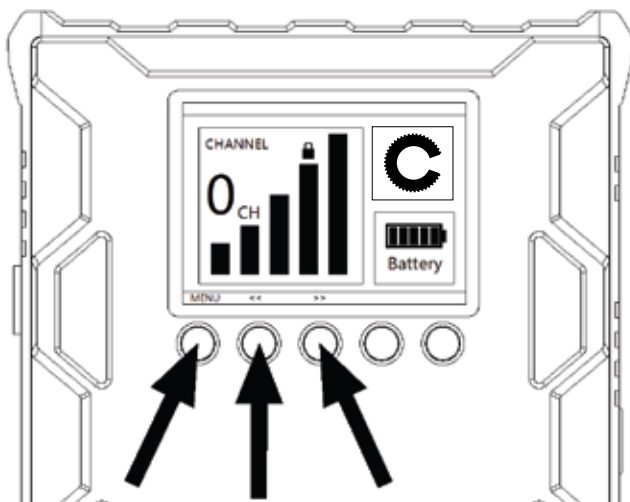
2. レシーバーをパワーケーブルか、Vマウントバッテリーに接続。テレビ／モニターにSDI／HDMIケーブルで接続



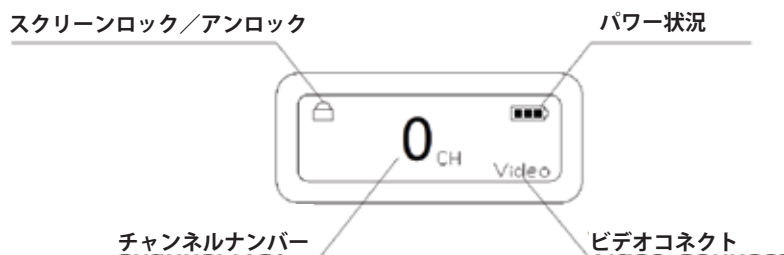
3 電源をオンに切り替え、レシーバーがちゃんと起動するか確認する。



4. スクリーンをアンロックするためにメニューボタンを押し続け、トランスミッターと同じチャンネルを選択するために左、あるいは右ボタンを押し、メニューボタンで決定する。もしビデオ信号がうまく送信できた際、LCDスクリーンには信号状況が表示される。



SH700M トランスミッターLCDスクリーン



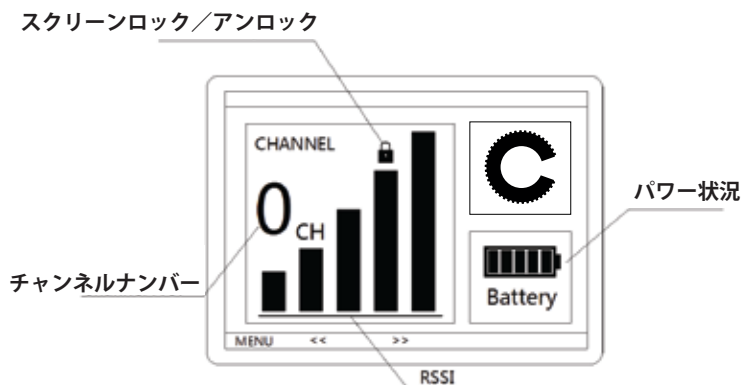
スクリーンロック／アンロック:このスクリーンはメニューボタンを押してアンロックしない限り、ロックのまま

パワー状況:現在のパワー源状況を表示

チャンネルナンバー:デバイスの使用しているチャンネルナンバーを表示

ビデオコネクト:VIDEOと表示されていれば、ビデオ信号は異常なしで送信されている

SH700M レシーバーLCDスクリーン



スクリーンロック／アンロック: このスクリーンはメニューボタンを押してアンロックしない限り、ロックのまま

パワー状況: 現在のパワー源状況を表示

チャンネルナンバー: デバイスの使用しているチャンネルナンバーを表示

RSSI: 受け取った信号力インジケーション

■ PSF 解像度にも対応完全

25PFS in = 25PFS out	23.98P in = 23.98P out
29.97PSF in = 29.97PSF out	24P in = 24P out
30PSF in = 30PSF out	25P in = 25P out
50i in = 50i out	29.97P in = 29.97P out
59.94i in = 59.94i out	30P in = 30P out
60i in = 60i out	

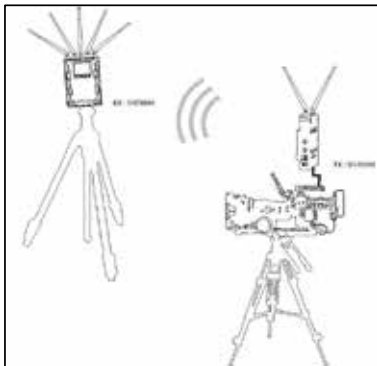
■ 送信範囲紹介

正しく搭載されている場合、最高送信機範囲は最大700メートルまで伸びます。
正しく搭載されていない、あるいはアンテナの方向がトランスミッターとレシーバー両方が別の場合、送信範囲が大幅に下がってしまいます。
範囲は最悪、150メートルまで低下することもあります。

最適な使用方法

トランスミッターとレシーバーは両方垂直な方向に向いている事
アンテナは両サイド垂直になっている事
トランスミッターとレシーバーはお互い向き合わせてセットする事

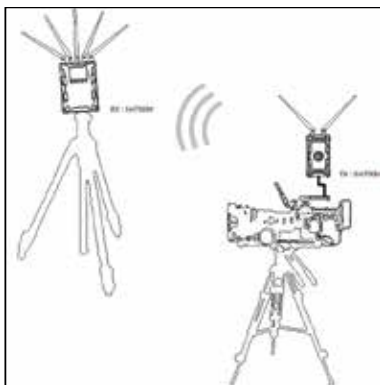
送信範囲：500メートル



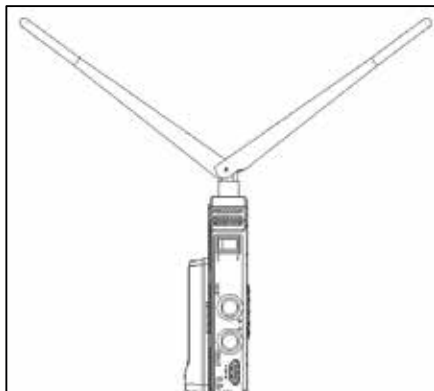
普通の使用方法

トランスミッターとレシーバーは両方垂直な方向に向いている事
アンテナは両サイド垂直になっている事
トランスミッターとレシーバーは並べて搭載する事

送信範囲：300メートル



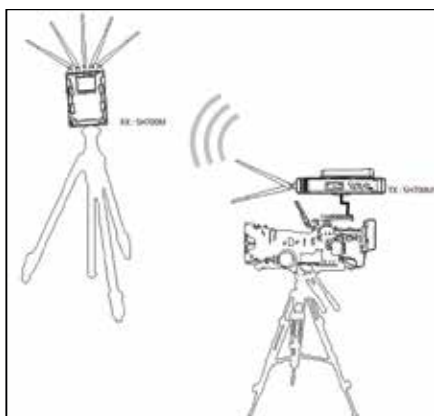
多数のレーザーにもクロス対応可能するために、アンテナを以下の図の通りにする事をお勧めします。



最低な使用方法

トランスミッターとアンテナは水平な方向にセットする事
レーザーと同じアンテナは垂直の方向でセットすること
送信範囲：150メートル

この方法はお勧めできません！



トラブルシューティング

■ トラブルシューティング

	問題	対策法
情報	WAITING FOR CONNECTIONがモニターに長い間表示されている	
	トランスミッターの電源が入っていない	トランスミッターの電源を入れる
	トランスミッターとレシーバーがちゃんと取り付けられていない	トランスミッターとレシーバーをしっかりと取り付ける
	トランスミッターとレシーバーの距離が離れすぎる	トランスミッターとレシーバーの距離を縮める
	TXとRXの間に厚い壁が複数ある	TXとRXの間になるべく障害物が少ない場所に使用する
	TXとRXの間に障害物が沢山ある	レシーバーをトランスミッターに近づける
	ほかのトランスミッターが同じ、あるいは隣接のチャンネルを使っている	他のトランスミッターを停止する、あるいは他のチャンネルを使う
	ビデオ信号が届かない	
	トランスミッターとビデオ源が接続されていない	トランスミッターとビデオ源をSDI/HDMIケーブルで接続
	ビデオ源が停止している	ビデオ源を再起動する
	トランスミッターのケーブルが接続不可能	トランスミッターのケーブルを取り外し、また取り付ける
	トランスミッターが不正常に稼働する	トランスミッターを再起動する
	TXとビデオ源を繋げるケーブルに不具合	SDI/HDMIケーブルを取り替える
	プレイヤーが出力の画質に対応できない	出力のビデオの画質を他のモードに切り替える
TV/モニターがHDCP認証に対応できない	TV/モニターをHDCP認証に対応できるものと取り替える	
映像	信号インプットがレシーバーかTV/モニターに無い	
	レシーバーの電源が入っていない	レシーバーの電源を入れる
	レシーバーとTVが繋がっていない	レシーバーとTV・モニターをSDI/HDMIケーブルで接続する
	TV/モニターがSDI/HDMインプットに切り替えていない	TV/モニターがSDI/HDMインプットに切り替える
	TV/モニターとレシーバーを接続するケーブルの不具合	SDI/HDMIケーブルを取外し、また取り付ける
	TV/モニターが/スタンドパイモードになる	TV/モニターをオペレーションモードに切り替える
	レシーバーが不正常に稼働する	レシーバーを再起動する
	TV/モニター/に画像が表示されない	
	レシーバーかケーブルの不具合	レシーバーのケーブルをTV/モニターに再接続
	レシーバーが不正常に稼働する	レシーバーを再起動する
	レシーバーが故障する	購入した店に連絡、あるいは会社に
	異常な色がモニターに表示される	
	レシーバーのケーブル、あるいはTV/モニターの不具合	レシーバーのケーブル、あるいはTV/モニターのHDMIケーブルを取り外し、取り付ける
	トランスミッターのケーブル、あるいはビデオ源の不具合	トランスミッターのHDMIケーブル、あるいはプレイヤーのを取り外し、取り付ける
トランスミッターかレシーバーが不正常に稼働する	トランスミッターとレシーバーを再起動する	

免責条項

■ FCCステートメント

このデバイスはテストを行い、FCCルールパート15によるクラスBデジタルデバイスのリミット内に起動します。このリミットは市街地や住宅街の扱いの際、通信妨害や普段の日常の妨害を防ぐ為に考えられた物です。このデバイスは周波数を生成、使用、そして放射しますが、もし説明上では無い扱いをすれば、ラジオ放送に危険な妨害を与えることがあります。ですが、説明上の扱いをしても危険な妨害を与えないという保証はありません。もしこのデバイスによって危険な妨害がラジオやテレビ放送で見られる場合は、(主にデバイスを付けたり消したりすることで確認

できる)ユーザーは妨害を下のとおりに解決する事をおすすめします。

- ・再設定、あるいは違う場所での利用
- ・妨害を受けている機材をレシーバーの距離を離れさせる
- ・機材をレシーバーと別の電線に接続する
- ・店で問い合わせる、あるいはTV/ラジオ技師と問い合わせる

なお、マニュアル上以外の行動、改造や変更を行う事でユーザーの機材を使う権利を無くす可能性があります。(なるべく、特別製のインターフェイスケーブルを使用し、コンピューター、あるいは別の装置につなげてください)

FCC 放射能露出ステートメント

この機材は制御できない環境で使用の際、FCC RF露出条件を満たしています。

このトランスミッターは他社のアンテナやトランスミッターと同時に使用、あるいは連結しての使用は避けてください。

この機材はFCCルールパート15ルールの条件を満たしております。このデバイスの使用の際、下にある2つの条件を守り、使用してください。

- 1・デバイスは周りに危害を加える通信妨害が目的で使用しない事
- 2・デバイスはたとえ不正常に起動しても、通信妨害を受け入れるようにセットしておく事。

注意

製造会社は無茶な改造によって発生するラジオやテレビの通信妨害の責任を負うことはできません。そのような改造はユーザーの使用権利を無くすことがあります。

免責条項

■ 規約と条件

我が社CINEGEARSの新品のお買い上げ、おめでとうございます。商品 を使用する前に、このマニュアルをよくお読みください。この商品を使用することは、あなたはこのマニュアルを読み、条件や注意点を理解したという事になります。我が社の商品を使用する事で、もしもの時責任はあなたが背負う事になります。あなたはこの商品を規則正しく、マニュアル上のポリシーやガイドラインを守り使用することを理解したという事になります。

この免責条項を読む事で、あなたは以下の条件を認めます：

- 1・この免責条項のいずれかのセクションが報告無しで変更されることがあります 詳しくはCINEGEARS.COMで最新版をお読みください
- 2・CINEGEARSはこの免責条項に最終的な解釈を行うことは認められております

CINEGEARSとフォローフォーカスキットはリトルセント国際社にトレードマーク が登録されており、このマニュアルに登場する商品名、ブランドなどはその会社 が登録した、あるいは登録寸前のトレードマークです。この商品とマニュアルは CINEGEARSの著作権によって登録されたものです。CINEGEARSに許可なしでこのマニュアルや商品の大量生産や配信はしないようお願い申し上げます。

CINEGEARSについて

CINEGEARS INCはデジタルワイヤレスフォローフォーカスシステム、レンズコントロールシステム、カメラモーションコントロールシステムや撮影、配信の際に必要なアクセサリや装置を開発する会社です。私たちの会社は、想像力やアイデアの力を強く信じているため、ペガサスケープルカメラ ワイヤレス送信機を内蔵されたワイヤレスモータードライブ、そして ワイヤレスフィンガーホイールコントローラーなど素晴らしい商品を生み出してあります。CINEGEARS INC製ワイヤレスレンズコントロールシステムは 国際CE認証がすべての機材に与えられております。我が社のレンズ コントロールシステムの特徴点は、一流レベルのフォーカスプル、それと正確なコントロール性です。このようなテクノロジーは、我が社のペガサスをよりスムーズに、正確にコントロールするために使われております。

わたし達はBC州のバンクーバーで7年間営業し、私達の機材はおよそ百の映画 作品に使用されています。どんな映画製作者でも、我が社のシンプルで プロレベルで、幅広い使用を可能にするフォローフォーカスキットを使えば、成功間違いなしです!我が社のシングル軸とマルチ軸モデルは簡単に使用 が可能の上、余計な人材とワイヤーは必要ありません。少数な予算でも、プロ並みの映画を撮影、製作、そして配信を可能です。カメラオペレーター、アシスタントカメラオペレーター、そしてジブオペレーターも我が社の ワイヤレスフォローフォーカスを使うことで決定的な瞬間を収めることが可能です。

お客様サポート



もし使用中、商品に何らかの不具合がありましたら、ご連絡ください。
商品を購入した小売店には連絡しないでください

CINE GEARS INC. (USA)
47 East South Street, Suite 401
Frederick, Maryland 21701, USA
Tel: 1 206 462 2858
Toll Free: 1 800 693 8883

CINE GEARS INC. (Canada)
2nd floor 2010-9111 Beckwith Road
Richmond, BC V6X 1V7, Canada
Tel: 1 604 243 9995